

## **Konjunkturstatistik, löner för statlig sektor, januari 2008**

Salaries in The Governmental Sector, January 2008

---

### **I korta drag**

#### **Löneökningen för statlig sektor var 0,9 procent**

Den preliminära genomsnittliga månadslönen för hel- och deltidsanställda inom statlig sektor var 28 200 kronor under januari 2008. Detta är en ökning med 0,9 procent sedan januari 2007.

Inom civilförvaltningen ökade lönerna med 0,9 procent och för försvaret ökade lönerna med 1,1 procent.

För kvinnor inom statlig sektor ökade lönerna med 1,2 procent medan männens löner ökade med 0,7 procent.

Förändringstalen är baserade på skillnader mellan de definitiva lönerna 2007 och de preliminära lönerna 2008.

#### **Antal sysselsatta minskade med 2,3 procent**

Antalet sysselsatta inom den statliga sektorn var 222 990 under januari 2008. Detta är jämfört med januari 2007 en minskning med 5 360 personer eller 2,3 procent. De sysselsatta var fördelade på 111 150 kvinnor och 111 840 män.

Inom civilförvaltningen var antalet sysselsatta 200 820 under januari 2008. Detta är jämfört med januari 2007 en minskning med 4 350 personer.

Inom försvaret minskade antalet anställda med 1 020 personer till 20 670 under samma period.

**Medlingsinstitutet**  
National Mediation Office



**Statistiska centralbyrån**  
Statistics Sweden

Christina Eurén, tfn 08-545 292 40/45,  
christina.euren@mi.se  
www.mi.se

Ann-Katrin Larsson, SCB, tfn 019-17 68 80  
anki.larsson@scb.se  
www.scb.se

Statistiken har producerats av SCB på uppdrag av Medlingsinstitutet (MI), som ansvarar för officiell statistik inom området.

ISSN 0082-0237 Serie AM – Arbetsmarknad. Utkom den 31 mars 2008.  
URN:NBN:SE:SCB-2008-AM17SM0804\_pdf  
Tidigare publicering: Se avsnittet Fakta om statistiken.  
Utgivare av Statistiska meddelanden är Kjell Jansson, SCB.

## Innehåll

<b>Statistiken med kommentarer</b>	<b>3</b>
<b>Löner</b>	<b>3</b>
Löneutveckling inom statlig sektor	4
<b>Sysselsättning</b>	<b>4</b>
<b>Tabeller</b>	<b>5</b>
1. Statlig sektor – genomsnittlig månadslön, fördelad efter myndighet, januari 2008	5
2. Statlig sektor – genomsnittlig månadslön, inklusive retroaktiv lön, fördelad efter myndighet, januari 2007	6
3. Statlig sektor – genomsnittlig månadslön fördelad efter näringsgren, januari 2008	7
4. Statlig sektor – genomsnittlig månadslön, utveckling fr.o.m. januari 2006 t.o.m. januari 2008	8
5. Statlig sektor – genomsnittlig månadslön för Civilförvaltningen och Försvaret, utveckling fr.o.m. januari 2006 t.o.m. januari 2008	9
6. Statlig sektor – antal sysselsatta fördelade efter myndighet, januari 2008	10
7. Statlig sektor – antal sysselsatta fördelade efter län, januari 2008	11
8. Statlig sektor – antal sysselsatta fördelade efter näringsgren, januari 2008	12
<b>Fakta om statistiken</b>	<b>13</b>
<b>Inledning</b>	<b>13</b>
<b>Detta omfattar statistiken</b>	<b>13</b>
Objekt och population	13
Statistiska mått	13
Variabler	14
Redovisningsgrupper	14
<b>Så görs statistiken</b>	<b>14</b>
<b>Statistikens tillförlitlighet</b>	<b>15</b>
Bortfall	15
Täckning	15
<b>Bra att veta</b>	<b>15</b>
Spridningsformer	15
Primärmaterial	15
Annan statistik	15
<b>In English</b>	<b>16</b>
<b>Summary</b>	<b>16</b>
<b>List of tables</b>	<b>16</b>
<b>List of terms</b>	<b>17</b>

## Statistiken med kommentarer

### Löner

Löneutvecklingen mellan januari 2007 och januari 2008 var för hel- och deltidstjänstgörande 0,9 procent. Kvinnornas löner ökade med 1,2 procent och männens löner ökade med 0,7 procent. Den genomsnittliga månadslönen för deltidstjänstgörande i tabellen nedan är uppräknad till heltidslön.

#### Genomsnittlig månadslön och procentuell förändring fördelad efter heltid/deltid

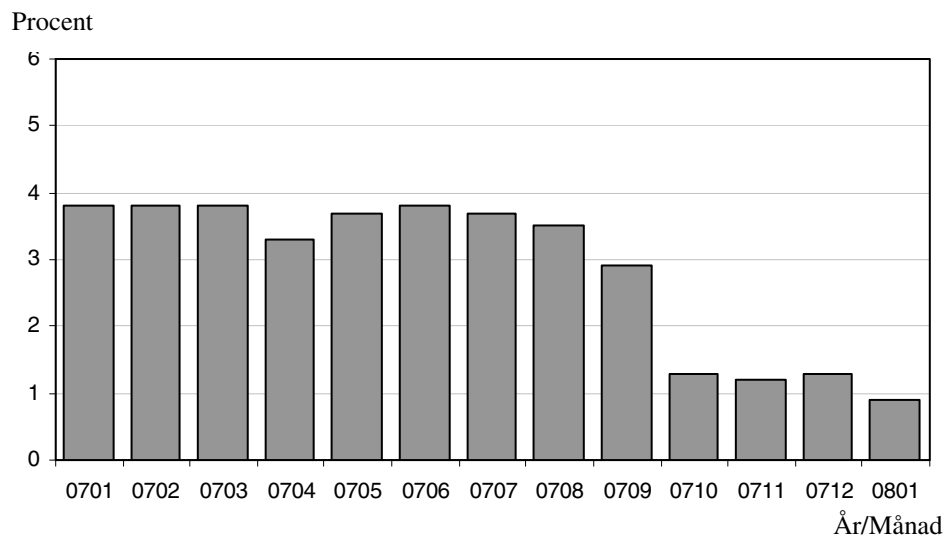
	Genomsnittlig månadslön		
	Januari 2007	Januari 2008	%
<b>Heltidstjänstgörande</b>			
Kvinnor	26 270	26 560	+ 1,1
Män	29 850	30 030	+ 0,6
Totalt	28 180	28 400	+ 0,8
<b>Deltidstjänstgörande</b>			
Kvinnor	24 650	25 040	+ 1,6
Män	29 590	30 190	+ 2,0
Totalt	26 220	26 700	+ 1,8
<b>Hel- och deltidstjänstgörande</b>			
Kvinnor	26 010	26 320	+ 1,2
Män	29 830	30 040	+ 0,7
Totalt	27 950	28 200	+ 0,9

För civilförvaltningen ökade lönerna med 0,9 procent mellan januari 2007 och januari 2008. Försvarets löner ökade med 1,1 procent och löneökningen för den totala statliga sektorn var 0,9 procent för samma period.

#### Genomsnittlig månadslön och procentuell förändring fördelad efter myndighetsgrupper

	Genomsnittlig månadslön		
	Januari 2007	Januari 2008	%
<b>Civilförvaltningen</b>			
Kvinnor	26 000	26 300	+ 1,2
Män	29 800	30 000	+ 0,7
Totalt	27 820	28 060	+ 0,9
<b>Försvaret</b>			
Kvinnor	25 490	26 060	+ 2,2
Män	29 870	30 110	+ 0,8
Totalt	28 880	29 200	+ 1,1
<b>Totalt</b>			
Kvinnor	26 010	26 320	+ 1,2
Män	29 830	30 040	+ 0,7
Totalt	27 950	28 200	+ 0,9

## Löneutveckling inom statlig sektor



Diagrammet ovan som visar löneutvecklingen inom den statliga sektorn baseras på preliminära löneuppgifter plus retroaktiv lön jämfört mot definitiva löneuppgifter 12 månader tidigare.

## Sysselsättning

Antalet sysselsatta i den statliga sektorn minskade med 5 360 personer mellan januari 2007 och januari 2008. Civilförvaltningen minskade med 4 350 personer och försvarets minskning uppgick till 1 020 personer för samma period.

### Antal sysselsatta och procentuell förändring

	Antal sysselsatta		
	Januari 2007	Januari 2008	%
<b>Civilförvaltningen</b>	205 180	200 820	- 2,1
Omräknat till heltidspersoner	179 590	176 790	- 1,6
<b>Försvaret</b>	21 690	20 670	- 4,7
Omräknat till heltidspersoner	20 680	19 840	- 4,1
<b>Totalt</b>	228 350	222 990	- 2,3
Omräknat till heltidspersoner	201 610	197 990	- 1,8

## Tabeller

### 1. Statlig sektor – genomsnittlig månadslön, fördelad efter myndighet, januari 2008

#### 1. Governmental sector – average monthly salary, by authority, January 2008

Myndighet	Genomsnittlig månadslön, kronor							Förändring från föregående år	
	Heltidstjänstgörande			Deltids-tjänst-görande Totalt	Hel- och deltidstjänstgörande			Kronor	Procent
	Kvinnor	Män	Totalt		Kvinnor	Män	Totalt		
TOTALT	26 557	30 026	28 395	26 695	26 320	30 037	28 202	250	0,9
HELSTATLIG VERKSAMHET	26 554	30 029	28 396	26 697	26 318	30 040	28 203	249	0,9
CIVILFÖRVALTNINGEN	26 539	29 982	28 257	26 664	26 299	30 000	28 062	245	0,9
Polisväsendet	25 423	29 107	27 799	26 139	25 308	29 082	27 674	100	0,4
Domstolsväsendet	26 725	36 422	29 654	25 209	26 579	36 376	29 491	-146	-0,5
Kriminalvården	23 333	23 830	23 615	26 024	23 438	24 085	23 797	255	1,1
Migrationsverket	24 940	26 532	25 555	25 741	24 888	26 722	25 572	66	0,3 <sup>1</sup>
Försäkringskassan	23 675	27 321	24 564	24 006	23 534	27 772	24 492	228	0,9 <sup>1</sup>
Skatteverket	25 987	30 189	27 646	25 004	25 581	30 196	27 227	61	0,2
Länsstyrelserna	25 398	28 131	26 606	25 015	25 263	28 031	26 425	397	1,5
Kronofogdemyndigheten	23 688	27 012	24 898	23 501	23 460	27 172	24 733	-41	-0,2
Tullverket	27 276	28 134	27 778	26 369	26 954	28 077	27 574	214	0,8
Universitet och högskolor	27 345	31 855	29 602	27 666	27 020	31 698	29 256	138	0,5
Lantbruksuniversitetet	26 796	31 127	28 920	26 823	26 480	31 047	28 593	249	0,9
Skogsstyrelsen	25 082	26 776	26 260	24 202	24 908	26 733	26 166	480	1,9 <sup>1</sup>
Banverket	28 168	28 715	28 613	29 059	28 163	28 746	28 630	317	1,1
Vägverket	26 293	29 005	28 292	28 783	26 153	29 132	28 321	520	1,9
Arbetsförmedlingen	25 628	26 757	26 095	24 857	25 391	26 741	25 911	76	0,3
Övriga myndigheter	29 292	32 771	30 862	27 712	28 844	32 585	30 472	453	1,5
FÖRSVARET	26 152	30 114	29 263	27 664	26 057	30 113	29 203	319	1,1
ÖVR STATLIGT LÖNE- REGLERAD VERKSAMHET	28 041	27 838	27 950	26 077	27 217	28 050	27 562	819	3,1

Förändringssiffrorna är baserade på skillnader mellan de definitiva lönerna 2007 och de preliminära lönerna 2008.

1) Förändringssiffran är påverkad av strukturella förändringar.

## 2. Statlig sektor – genomsnittlig månadslön, inklusive retroaktiv lön, fördelad efter myndighet, januari 2007

2. Governmental sector – average monthly salary, including retroactive salary, by authority, January 2007

Myndighet	Genomsnittlig månadslön, kronor							Förändring från föregående år	
	Heltidstjänstgörande			Deltids- tjänst- görande Totalt	Hel- och deltidstjänstgörande			Kronor	Procent
	Kvinnor	Män	Totalt		Kvinnor	Män	Totalt		
TOTALT	26 266	29 847	28 180	26 217	26 005	29 828	27 952	1 020	3,8
HELSTATLIG VERKSAMHET	26 265	29 850	28 182	26 219	26 004	29 831	27 954	1 021	3,8
CIVILFÖRVALTNINGEN	26 265	29 814	28 050	26 195	25 998	29 797	27 817	1 068	4,0
Polisväsendet	25 197	29 052	27 749	25 637	25 041	28 995	27 574	1 681	6,5
Domstolsväsendet	26 581	36 902	29 795	25 721	26 447	36 856	29 637	846	2,9
Kriminalvården	23 286	23 569	23 450	24 669	23 298	23 728	23 542	954	4,2
Migrationsverket	24 877	26 503	25 516	25 395	24 848	26 585	25 506	1 608	6,7
Försäkringskassan	23 510	26 904	24 367	23 627	23 357	27 275	24 264	837	3,6
Skatteverket	25 806	30 307	27 602	24 822	25 414	30 295	27 166	1 007	3,8
Länsstyrelserna	24 824	27 902	26 185	24 841	24 757	27 758	26 028	765	3,0
Kronofogdemyndigheten	23 580	27 674	25 028	23 065	23 295	27 749	24 774	1 278	5,4
Tullverket	26 820	28 025	27 534	26 293	26 581	27 977	27 360	1 203	4,6
Universitet och högskolor	27 248	31 779	29 553	27 145	26 829	31 551	29 118	1 063	3,8
Lantbruksuniversitetet	26 353	30 845	28 678	26 573	26 089	30 744	28 344	987	3,6
Skogsstyrelsen	24 720	26 253	25 842	23 179	24 359	26 207	25 686	1 619	6,7
Banverket	27 644	28 441	28 294	28 799	27 635	28 478	28 313	1 710	6,4
Vägverket	25 546	28 575	27 795	27 902	25 409	28 682	27 801	-172	-0,6
Arbetsmarknadsverket	25 544	26 634	25 990	24 872	25 335	26 642	25 835	527	2,1
Övriga myndigheter	28 784	32 317	30 400	27 305	28 356	32 137	30 019	924	3,2
FÖRSVARET	25 618	29 882	28 973	26 787	25 488	29 867	28 884	779	2,8
ÖVR STATLIGT LÖNE- REGLERAD VERKSAMHET	26 866	27 236	27 023	25 393	26 236	27 490	26 743	231	0,9

Förändringssiffrorna är baserade på skillnader mellan de definitiva lönerna 2006 och de definitiva lönerna 2007.

**3. Statlig sektor – genomsnittlig månadslön fördelad efter näringsgren, januari 2008****3. Governmental sector – average monthly salary by industry sector, January 2008**

Näringsgren/SNI 2002	Genomsnittlig månadslön, kronor							Förändring från föregående år	
	Heltidstjänstgörande			Deltids- tjänst- görande Totalt	Hel- och deltidstjänstgörande			Kronor	Procent
	Kvinnor	Män	Totalt		Kvinnor	Män	Totalt		
TOTALT	26 557	30 026	28 395	26 695	26 320	30 037	28 202	250	0,9
F Byggverksamhet	28 024	28 743	28 611	29 281	27 940	28 808	28 640	344	1,2
J Finansiell verksamhet	25 434	27 764	26 373	24 087	25 185	27 692	26 119	203	0,8
K Fastighetsverksamhet, företagsstjänster	26 431	29 233	27 821	26 280	26 162	29 269	27 619	212	0,8
L Offentlig förvaltning och försvar	26 396	29 927	28 243	26 165	26 169	29 938	28 058	281	1,0
75.1 Offentlig förvaltning	27 912	31 382	29 463	26 624	27 511	31 339	29 134	330	1,1
75.2 Utrikesförvaltning och försvar	25 876	29 389	28 106	26 503	25 778	29 374	28 010	136	0,5
75.3 Obligatorisk socialförsäkring	23 675	27 321	24 564	24 006	23 534	27 772	24 492	116	0,5 <sup>1</sup>
M Utbildning	27 272	31 757	29 486	27 501	26 934	31 606	29 133	144	0,5
80.1 Grundskoleutbildning	25 850	26 749	26 095	23 032	25 172	26 414	25 472	269	1,1
80.3 Högskoleutbildning	27 317	31 827	29 568	27 630	26 993	31 675	29 224	143	0,5
80.4 Vuxenutbildning och övrig utbildning	29 783	29 740	29 764	27 291	29 554	29 664	29 599	979	3,4 <sup>1</sup>
N Hälso- och sjukvård, sociala tjänster	23 330	25 493	24 305	26 208	23 548	26 073	24 672	63	0,3
O Andra samhälleliga och personliga tjänster	26 117	27 257	26 640	24 109	25 757	27 007	26 302	657	2,6

Förändringssiffrorna är baserade på skillnader mellan de definitiva lönerna 2007 och de preliminära lönerna 2008.

1) Förändringssiffran är påverkad av strukturella förändringar.

#### 4. Statlig sektor – genomsnittlig månadslön, utveckling fr.o.m. januari 2006 t.o.m. januari 2008

#### 4. Governmental sector – average monthly salary, from January 2006 to January 2008

Mätmånad	Genomsnittlig månadslön, kronor			Förändring från föregående år, procent		
	preliminär	preliminär+retro	definitiv	preliminär mot preliminär	preliminär+retro mot definitiv	definitiv mot definitiv
jan-06	26 550	–	26 930	4,3	–	3,5
feb-06	26 540	–	26 870	4,1	–	3,2
mar-06	26 600	–	26 890	4,1	–	3,1
apr-06	26 690	–	27 070	3,9	–	3,3
maj-06	26 760	–	27 050	4,0	–	3,4
jun-06	26 770	–	26 930	3,7	–	3,0
jul-06	26 790	–	26 950	3,8	–	3,3
aug-06	26 730	–	26 880	3,9	–	3,4
sep-06	27 060	–	27 180	4,3	–	3,7
okt-06	27 200	–	27 750	4,1	–	3,8
nov-06	27 360	–	27 820	4,0	–	3,8
dec-06	27 670	–	27 860	4,3	–	3,7
jan-07	27 730	–	27 950	4,4	–	3,8
feb-07	27 710	27 900	–	4,4	3,8	–
mar-07	27 740	27 920	–	4,3	3,8	–
apr-07	27 800	27 970	–	4,2	3,3	–
maj-07	27 890	28 040	–	4,2	3,7	–
jun-07	27 840	27 950	–	4,0	3,8	–
jul-07	27 850	27 950	–	4,0	3,7	–
aug-07	27 720	27 810	–	3,7	3,5	–
sep-07	27 910	27 980	–	3,1	2,9	–
okt-07	28 040	28 120	–	3,1	1,3	–
nov-07	28 100	28 150	–	2,7	1,2	–
dec-07	28 200	28 210	–	1,9	1,3	–
jan-08	28 200	28 200	–	1,7	0,9	–



### 5. Statlig sektor – genomsnittlig månadslön för Civilförvaltningen och Försvaret, utveckling fr.o.m. januari 2006 t.o.m. januari 2008

5. Governmental sector – average monthly salary in the Civil Service and The Defence Organization, from January 2006 to January 2008

Mätmånad	Genomsnittlig månadslön, kronor			Förändring från föregående år, procent		
	preliminär	preliminär+retro	definitiv	preliminär mot preliminär	preliminär+retro mot definitiv	definitiv mot definitiv
jan-06	26 530	–	26 910	4,2	–	3,4
feb-06	26 520	–	26 850	4,0	–	3,2
mar-06	26 580	–	26 870	4,0	–	3,0
apr-06	26 670	–	27 050	3,8	–	3,3
maj-06	26 740	–	27 030	4,0	–	3,3
jun-06	26 750	–	26 900	3,7	–	3,0
jul-06	26 760	–	26 930	3,8	–	3,3
aug-06	26 700	–	26 860	3,9	–	3,3
sep-06	27 040	–	27 160	4,3	–	3,7
okt-06	27 180	–	27 730	4,0	–	3,7
nov-06	27 340	–	27 800	4,0	–	3,8
dec-06	27 650	–	27 840	4,2	–	3,7
jan-07	27 720	–	27 930	4,5	–	3,8
feb-07	27 690	27 880	–	4,4	3,8	–
mar-07	27 710	27 900	–	4,3	3,8	–
apr-07	27 780	27 940	–	4,2	3,3	–
maj-07	27 870	28 020	–	4,2	3,6	–
jun-07	27 810	27 930	–	4,0	3,8	–
jul-07	27 830	27 930	–	4,0	3,7	–
aug-07	27 700	27 790	–	3,7	3,5	–
sep-07	27 890	27 960	–	3,1	2,9	–
okt-07	28 020	28 090	–	3,1	1,3	–
nov-07	28 070	28 130	–	2,7	1,2	–
dec-07	28 170	28 190	–	1,9	1,2	–
jan-08	28 180	28 180	–	1,7	0,9	–

**6. Statlig sektor – antal sysselsatta fördelade efter myndighet, januari 2008**

## 6. Governmental sector – number of employees by authority, January 2008

Myndighet	Antal					Förändring från föregående år	Heltidspersoner	
	Samtliga	Heltids-tjänstgörande		Deltids-tjänstgörande			Antal	Därav kvinnor, procent
		Kvinnor	Män	Kvinnor	Män			
TOTALT <sup>1</sup>	222 987	81 987	92 840	29 160	19 000	-5 364	197 990	49,2
HELSTATLIG VERKSAMHET <sup>1</sup>	222 547	81 833	92 716	29 049	18 949	-5 348	197 637	49,2
CIVILFÖRVALTNINGEN <sup>1</sup>	200 823	77 196	77 302	28 367	17 958	-4 353	176 790	52,1
Justitiedepartementet	47 115	18 071	22 522	3 631	2 891	2 603	43 849	45,8
Polisväsendet	25 657	7 785	14 208	1 914	1 750	991	23 814	37,2
Domstolsväsendet	6 158	3 952	1 781	304	121	255	5 985	69,2
Kriminalvården	9 441	3 445	4 522	781	693	840	8 633	44,5
Migrationsverket	2 952	1 558	985	296	113	384	2 798	62,6
Utrikesdepartementet	2 529	1 266	839	340	84	217	2 290	61,5
Försvarsdepartementet	177	73	76	13	15	19	155	49,7
Socialdepartementet	20 079	10 679	4 585	3 354	1 461	-1 935	17 909	71,0
Försäkringskassan	13 818	8 486	2 742	2 203	387	-2 266	12 906	77,3
Finansdepartementet	26 148	11 897	9 451	3 668	1 132	-535	24 636	58,8
Skatteverket	10 975	5 268	3 438	1 902	367	68	10 357	64,3
Länsstyrelserna	5 380	2 509	1 988	643	240	-342	5 073	58,0
Kronofogdemyndigheten	2 414	1 287	742	309	76	46	2 301	65,5
Tullverket	2 224	752	1 055	268	149	-46	2 114	44,9
Utbildningsdepartementet <sup>1</sup>	60 869	19 864	19 137	12 670	9 198	-1 616	47 497	53,1
Universitet och högskolor <sup>1</sup>	56 792	17 764	17 985	12 033	9 010	-1 598	43 755	51,9
Jordbruksdepartementet	7 640	2 924	2 777	1 033	906	1 456	6 676	52,1
Lantbruksuniversitetet	3 120	1 103	1 078	577	362	85	2 593	53,2
Skogsstyrelsen	1 502	307	709	96	390	-1 679	1 263	27,6
Miljödepartementet	4 410	1 608	1 809	529	464	43	3 988	48,9
Näringsdepartementet	17 509	4 364	11 327	873	945	-3 004	16 710	29,3
Banverket	6 545	1 140	5 018	196	191	-23	6 406	19,8
Vägverket	7 488	1 745	4 926	301	516	49	7 098	27,0
Integrations- och jämställdhetsdepartementet	520	278	158	59	25	-78	474	65,2
Kulturdepartementet	3 126	1 258	1 034	554	280	-195	2 686	57,1
Arbetsmarknadsdepartementet	10 701	4 914	3 587	1 643	557	-1 328	9 922	60,5
Arbetsförmedlingen	9 420	4 338	3 080	1 531	471	-1 019	8 715	61,4
FÖRSVARET	20 667	4 096	14 988	627	956	-1 019	19 838	22,4
RIKSDAGENS VERK	1 057	541	426	55	35	24	1 008	56,5
ÖVR STATLIGT LÖNEREGLERAD VERKSAMHET	440	154	124	111	51	-16	353	58,6

1) Uppgifter för cirka 500 personer saknas för Stockholms universitet, januari 2008

**7. Statlig sektor – antal sysselsatta fördelade efter län, januari 2008**

## 7. Governmental sector – number of employees by county, January 2008

Län	Antal					Förändring från föregående år	Heltidspersoner	
	Samtliga	Heltids- tjänstgörande		Deltids- tjänstgörande			Antal	Därav kvinnor, procent
		Kvinnor	Män	Kvinnor	Män			
TOTALT <sup>1</sup>	222 987	81 987	92 840	29 160	19 000	-5 364	197 990	49,2
Stockholm <sup>1</sup>	64 081	25 864	25 592	7 791	4 834	-751	57 518	52,1
Uppsala	14 916	5 061	5 607	2 481	1 767	-67	12 558	50,0
Södermanland	4 375	1 737	1 771	546	321	-154	3 971	51,8
Östergötland	11 155	3 830	4 756	1 530	1 039	-552	9 874	47,6
Jönköping	5 792	2 090	2 699	634	369	8	5 360	46,3
Kronoberg	3 182	1 002	1 264	530	386	38	2 697	47,9
Kalmar	3 284	1 186	1 417	427	254	-107	2 957	48,2
Gotland	1 461	634	630	128	69	-133	1 390	51,9
Blekinge	5 393	1 380	3 223	379	411	141	4 946	32,1
Skåne	23 857	8 076	9 363	3 874	2 544	-1 021	20 336	49,2
Halland	4 067	1 231	1 955	598	283	-149	3 664	43,3
Västra Götaland	29 098	10 500	12 132	3 892	2 574	-745	25 832	48,7
Värmland	4 787	1 784	1 970	609	424	-290	4 288	49,6
Örebro	6 457	2 524	2 428	976	529	-26	5 637	53,5
Västmanland	3 820	1 474	1 602	460	284	-144	3 459	50,0
Dalarna	5 207	1 940	2 220	636	411	-228	4 715	48,7
Gävleborg	5 058	1 967	2 151	533	407	-310	4 638	49,5
Västernorrland	6 934	2 951	2 877	738	368	-127	6 426	52,5
Jämtland	2 823	1 096	1 172	320	235	-186	2 545	50,3
Västerbotten	8 399	2 863	3 240	1 351	945	-279	7 017	48,9
Norrbottnen	8 841	2 797	4 771	727	546	-282	8 162	38,9

1) Uppgifter för cirka 500 personer saknas för Stockholms universitet, januari 2008

**8. Statlig sektor – antal sysselsatta fördelade efter näringsgren, januari 2008**

## 8. Governmental sector – number of employees by industry sector, January 2008

Näringsgren/SNI 2002	Antal					Förändring från föregående år	Heltidspersoner	
	Samtliga	Heltids-tjänstgörande		Deltids-tjänstgörande			Antal	Därav kvinnor, procent
		Kvinnor	Män	Kvinnor	Män			
TOTALT <sup>1</sup>	222 987	81 987	92 840	29 160	19 000	-5 364	197 990	49,2
F Byggverksamhet	11 621	1 950	8 760	348	563	56	11 214	19,2
J Finansiell verksamhet	921	468	313	119	21	-41	879	62,8
K Fastighetsverksamhet, företagstjänster	13 829	5 568	5 525	1 828	908	-659	12 780	52,9
L Offentlig förvaltning och försvar	126 009	50 941	56 040	12 218	6 810	-2 847	117 848	49,7
75.1 Offentlig förvaltning	49 389	22 247	18 044	6 193	2 905	-999	45 862	57,3
75.2 Utrikesförvaltning och försvar	62 802	20 208	35 254	3 822	3 518	619	59 080	37,8
75.3 Obligatorisk socialförsäkring	13 818	8 486	2 742	2 203	387	-2 467	12 906	77,3
M Utbildning <sup>1</sup>	61 254	19 576	19 290	12 956	9 432	-1 501	47 532	52,6
80.1 Grundskoleutbildning	1 296	665	249	327	55	21	1 147	75,9
80.3 Högskoleutbildning <sup>1</sup>	59 873	18 868	19 008	12 622	9 375	-1 504	46 304	52,0
80.4 Vuxenutbildning och övrig utbildning	85	43	33	7	2	-18	82	58,5
N Hälsa- och sjukvård, sociala tjänster	5 888	2 089	1 722	1 103	974	-154	4 731	55,4
O Andra samhällliga och personliga tjänster	3 459	1 393	1 188	588	290	-216	2 999	56,2

1) Uppgifter för cirka 500 personer saknas för Stockholms universitet, januari 2008

## Fakta om statistiken

---

### Inledning

Detta Statistiska meddelande (SM) ingår i den löpande konjunkturlöne-statistiken och avser löner och sysselsättning inom statlig sektor. Statistiken har producerats av Statistiska centralbyrån (SCB), på uppdrag av Medlingsinstitutet (MI), som från och med 2001 ansvarar för officiell statistik inom området. Syftet med undersökningen är att månatligen belysa löner och sysselsättning inom statlig sektor i termer av nivå och utveckling. SCB har sedan 1976 utfört en undersökning i varje kvartals mittmånad av sysselsättningen inom den statliga sektorn. Efter ett betänkande från 1987 års lönekommitté har SCB fått regeringens uppdrag att tillsammans med Konjunkturinstitutet (KI) utforma en kortperiodisk lönestatistik. Från och med februari 1991 utökades därför undersökningen till att även omfatta de anställdas löner. Det främsta syftet med den utökade undersökningen är att ge underlag för konjunkturbedömningar och för analys av kostnadsutvecklingen inom den statliga sektorn. Undersökningen är en totalundersökning och är från och med januari 2000 månatlig. Detta SM innehåller uppgifter för januari 2008.

### Detta omfattar statistiken

#### Objekt och population

Populationen består av sysselsatta inom statlig förvaltning, sysselsatta vid institutioner hänförliga till statlig sektor samt sysselsatta vid socialförsäkringsfonder. Undersökningspopulationen delas upp i sysselsättnings- respektive lönepopulation. I sysselsättningspopulationen ingår alla som var anställda med lön under mät månaden. Undantagna är tjänstlediga som inte fick utbetald lön under mät månaden och anställda i utlandet. I lönepopulationen ingår alla, förutom de undantagna i sysselsättningspopulationen, som var anställda med lön under mät månaden och som då fyllt 18 men inte 65 år.

#### Statistiska mått

Statistiken i undersökningen redovisas i form av genomsnittliga månadslöner samt antalet sysselsatta. I månadslönen ingår grundlön, fasta- samt rörliga lönetillägg. I tabeller och tablåer redovisas genomsnittlig månadslön för heltids-tjänstgörande, deltidstjänstgörande samt hel- och deltidstjänstgörande. Den genomsnittliga månadslönen beräknas som summan av de anställdas månadslön dividerat med summan av deras tjänstgöringsomfattning. Den beräknade genomsnittliga månadslönen är alltså ett mått på den genomsnittliga ersättningen för en arbetsinsats motsvarande heltid under en månad. För både genomsnittlig månadslön och antal sysselsatta redovisas förändringen från motsvarande månad föregående år. Förändringssiffrorna är baserade på oavrundade uppgifter.

Efter tolv månader fastställs den slutliga genomsnittliga månadslönen. Det innebär att hänsyn tas till retroaktiva löneutbetalningar. De preliminära månadslönerna korrigeras med de retroaktiva lönebeloppen och de definitiva månadslönerna beräknas.

## **Variabler**

### **Genomsnittlig månadslön**

Med månadslön avses ersättning för månad innan avdrag gjorts, där grundlön, fasta samt rörliga lönetillägg ingår. Övertidstillägg, traktamentsersättningar samt jour- och beredskapstillägg ingår inte i den genomsnittliga månadslönen.

### **Antal sysselsatta**

Som sysselsatt räknas den som fått lön utbetald under mät månaden oberoende av tjänstgöringens omfattning eller anställningstidens längd och där lönen inte består av enbart tillägg eller retroaktiv lön.

### **Heltid/deltid**

Som heltidstjänstgörande betraktas den som har en tjänstgöringsomfattning på 100 procent och som deltidstjänstgörande räknas den som har en tjänstgöringsomfattning på mindre än 100 procent.

### **Antal heltidspersoner**

Antal heltidspersoner i en redovisningsgrupp beräknas som summan av tjänstgöringens omfattning dividerat med 100 för de anställningar som tillhör redovisningsgruppen i undersökningsmaterialet.

### **Kön**

Kvinna eller man.

### **Myndighet**

Myndigheterna redovisas enligt Sveriges statskalender 2008.

### **Län**

Med län avses i normalfallet individens tjänsteställe. Länsindelningen följer den regionala indelning för år 2008.

### **Näringsgren**

Näringsgren redovisas enligt Standard för svensk näringsgrensindelning 2002, SNI 2002. Denna standard har som bas EU:s reviderade näringsgrensstandard, NACE rev.1.1 (NACE = Nomenclature Générale des Activités Economiques dans les Communautés Européennes).

### **Redovisningsgrupper**

I SM-statistiken sker indelning på myndigheter, län, näringsgren (SNI 2002), kön och hel- respektive deltidstjänstgörande. Specialbearbetning kan göras på en finare redovisningsnivå eftersom materialet är totalräknat.

## **Så görs statistiken**

Uppgifterna samlas in från olika administrativa datalönesystem. Det insamlade materialet genomgår en manuell och maskinell redigering i syfte att kontrollera uppgifternas rimlighet. För respektive myndighet jämförs uppgifterna mot de inkomna uppgifterna föregående månad. Vid tveksamheter tas kontakt med myndigheten för att få en bekräftelse på att uppgifterna är korrekta eller för att justera eventuella felaktigheter.

## Statistikens tillförlitlighet

### Bortfall

Bortfall utgörs av icke inrapporterade anställda på myndigheter och institut som vanligen inkommer. Utöver dessa finns det tyvärr några myndigheter och främst stiftelser eller institutioner som inte har lönesystem som klarar av att leverera de efterfrågade statistikuppgifterna. Dessa uppskattas bestå av cirka 2 900 personer, vilket motsvarar cirka 1,3 procent.

### Täckning

Vid uppdelning mellan olika sektorer uppstår ibland tveksamheter om vilken sektor en enhet ska tillhöra. Vissa mindre enheter kan då ”ramla mellan stolarna”.

## Bra att veta

### Spridningsformer

Undersökningen presenteras huvudsakligen i detta Statistiska meddelande samt i de statistiska databaserna på [www.scb.se/databaser/ssd.asp](http://www.scb.se/databaser/ssd.asp).

### Primärmaterial

Uppgifterna är sekretesskyddade varför uppgifterna om enskilda individer inte lämnas ut till någon annan än individen själv. I undantagsfall efter särskild prövning kan forskare få tillgång till avidentifierat individmaterial för egna bearbetningar. Avidentifieringen görs då så att enskilda individer inte kan urskiljas.

### Annan statistik

SCB producerar även motsvarande konjunkturstatistik för privat sektor samt för kommuner och landsting. Detta redovisas bland annat i Statistiska meddelanden för respektive undersökning. Löneuppgifter för den statliga sektorn redovisas också på årsbasis. Arbetskraftsundersökningarna (AKU) ger statistik över sysselsättningen för hela ekonomin. Det finns även en företagsbaserad kvartalsstatistik över sysselsättning för hela arbetsmarknaden (KS). Ovanstående undersökningar publiceras också i statistiska meddelanden serie AM.

Mer information om statistiken och dess kvalitet ges i en särskild [Beskrivning av statistiken](#) på SCB:s webbplats, [www.scb.se](http://www.scb.se).

## In English

---

### Summary

The average monthly salary for salaried employees in the governmental sector was SEK 28 200 during January 2008. Since January 2007, the monthly salary has increased by an average of 0.9 percent. For women the salaries increased by an average of 1.2 percent and for men the salaries increased by an average of 0.7 percent.

During January 2008 a total of about 222 990 persons were employed in the governmental sector, 5 360 less than January 2007. About 111 150 of these employees were women and 111 840 were men.

Since 1976 Statistics Sweden (SCB) has collected data for the middle of the month of each quarter on employment in the governmental sector. The data are used mainly in producing various employment estimates and forecasts for use in the national budgets and long-range forecasts.

After a report from the Wages and Salaries Committee in 1987, Statistics Sweden and the National Institute of Economic Research received a government commission to develop short-term statistics on wages and salaries. In February 1991 the survey expanded to include also the wages and salaries paid to employees. The main aim of the expanded survey is to provide a basis for estimations of economic trends and for analyses of cost trends in the governmental sector. Since 2001, the survey is carried out by Statistics Sweden at the request of the National Mediation Office. Since January 2000 the survey has been conducted on a monthly basis.

The population consists of employees with state-regulated wages or salaries at all government authorities, government ministries, public utilities and national insurance offices. The target population is divided into employment population and salary population.

### List of tables

1. Governmental sector – average monthly salary, by authority, January 2008	5
2. Governmental sector – average monthly salary, including retroactive salary, by authority, January 2007	6
3. Governmental sector – average monthly salary by industry sector, January 2008	7
4. Governmental sector – average monthly salary, from January 2006 to January 2008	8
5. Governmental sector – average monthly salary in the Civil Service and The Defence Organization, from January 2006 to January 2008	9
6. Governmental sector – number of employees by authority, January 2008	10
7. Governmental sector – number of employees by county, January 2008	11
8. Governmental sector – number of employees by industry sector, January 2008	12



**List of terms**

antal	number
Arbetsmarknadsdepartementet	Ministry of Employment
civilförvaltningen	Civil service
deltidstjänstgörande	part-time employees
Finansdepartementet	Ministry of Finance
Försvarsdepartementet	Ministry of Defence
försvaret	Defence Organization
heltidstjänstgörande	full-time employees
Integrations- och jämställdhetsdepartementet	Ministry of Integration and Gender Equality
Jordbruksdepartementet	Ministry of Agriculture, Food and Fisheries
Justitedepartementet	Ministry of Justice
Kulturdepartementet	Ministry of Culture
kvinnor	Female
län	County
Miljödepartementet	Ministry of the Environment
myndighet	Authority
månadslön	monthly salary
män	Male
Näringsdepartementet	Ministry of Enterprise, Energy and Communications
näringsgren	industry sector
heltidspersoner	full-time equivalents
Riksdagens verk	The Parliament Agencies
samtliga	total, all
Socialdepartementet	Ministry of Health and Social Affairs
statlig sektor	governmental sector
statlig verksamhet	government activity
summa	Sum
sysselsatta	Employees
Utbildningsdepartementet	Ministry of Education and Research
Utrikesdepartementet	Ministry for Foreign Affairs
totalt	total
övrig statligt lönereglerad verksamhet	state-subsidized activity